

Integrar la gestión de información en un Museo

ELISA GARCÍA-MORALES
Directora de Inforárea SL

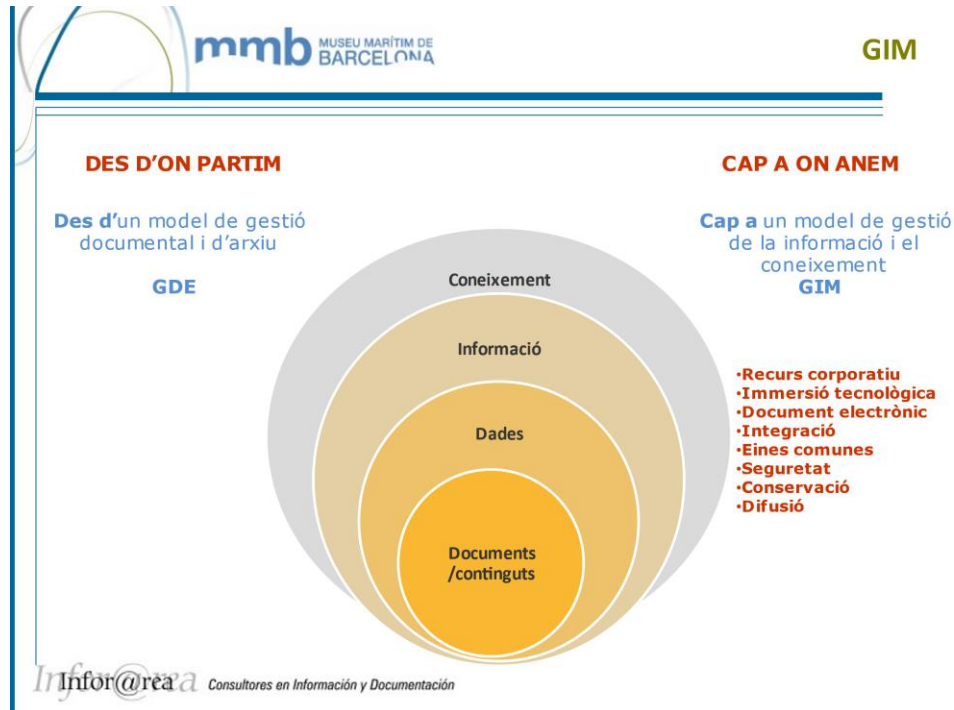
La gestión y actividad de los Museos se soporta en unos flujos de información constantes. Sin embargo, por la propia evolución y características de estas instituciones, la información tiende a estar muy compartimentada. Esto perjudica la eficiencia y el óptimo aprovechamiento de su conocimiento común. En mi trayectoria profesional he asesorado a numerosas organizaciones, entre ellas varios museos, en proyectos orientados a impulsar la integración de la información. Expongo aquí la experiencia con el Museu Maritim de Barcelona (MMB) por ser la más ambiciosa y la que más amplios objetivos ha logrado.

Gestión de la información, Integración de la información, Museos, Gestión documental, Gestión del conocimiento

1. Introducción

A punto de cerrar mi carrera profesional, no puedo evitar una cierta sensación de “pérdida” de toda esa experiencia acumulada en más de 40 años de actividad. ¿Le podría servir a alguien?, ¿podría ser útil para la construcción del futuro?, ¿son todavía válidos los métodos y planteamientos aplicados? Va todo tan rápido, y estamos tan arrastrados por la novedad, que a veces da la impresión de que cualquier cosa del pasado no sirve para nada en el mundo actual. En todo este tiempo he tenido el privilegio de trabajar en proyectos apasionantes dentro del campo de la gestión de información: en bibliotecas, archivos, centros de documentación, en empresas privadas e instituciones de la administración pública, en el ámbito de la cultura y en los más diversos sectores de actividad económica. Siempre he compartido el objetivo de este apartado del CLIP y por ello he tratado de plasmar y trasladar de alguna manera las experiencias y el conocimiento adquirido en la práctica, tratando de generar una base teórica para la práctica profesional. Ahí quedan las actividades de formación, los artículos, post y casos de uso publicados en diversos foros y en la página web de Inforárea. Para este CLIP he optado por exponer un caso práctico de uno de los proyectos más satisfactorios en los que he trabajado en los últimos años. Por un lado, se ha conseguido unificar bajo un mismo modelo todos los ámbitos de la “gestión de la información” (el archivo, la documentación museística, la biblioteca, la gestión documental, la información económica y transaccional, la administración electrónica, las taxonomías, la gestión de contenidos); por otro, se ha trabajado con metodología de gestión de proyectos, partiendo desde el diseño y la planificación estratégica hacia una implementación real en sucesivas fases. En Inforárea ya había desarrollado varios proyectos de consultoría en museos, orientados a integrar la información de las áreas

museística y documental en este tipo de instituciones. El caso del MMB representa una culminación de lo que siempre he predicado: la necesidad de avanzar hacia la integración de la información como algo clave en la digitalización cualquier tipo de organización. El modelo conceptual que subyace es válido para cualquier otro tipo de empresa o entidad que desee mejorar la organización de su información bajo un prisma holístico.



2. Antecedentes

El Museu Marítim de Barcelona (MMB), declarado en 2006 Museo de Interés Nacional, es una institución consagrada en la cultura marítima con más de 75 años de historia, que tiene la misión de conservar, estudiar y difundir una de las colecciones de patrimonio marítimo más importantes del Mediterráneo.

Está gestionado por un Consorcio formado por el Ayuntamiento de Barcelona, la Diputación de Barcelona y la Autoridad Portuaria de Barcelona, y más del 80% de las personas que trabajan en él lo hacen directamente con la información.

En el año 2009, bajo la dirección de Roger Marcet, se inició un ambicioso proyecto de restauración del emblemático edificio de Les Drassanes Reials y de renovación museística de la exposición de la colección del Museo. Paralelamente a esta transformación, que culminó en 2019, se trabajó internamente en avanzar hacia la digitalización e integración de todos los recursos de información del museo. Se partió de una auditoría de la información realizada en la que:

- Se detectó la necesidad de una mayor integración y modernización tecnológica para la gestión de los diferentes recursos de información con el objeto de evolucionar hacia un entorno más digital.
- Se evaluó el crecimiento de los documentos electrónicos y las limitaciones de un entorno de red local que planteaba importantes problemas de acceso y clasificación.
- Se analizaron los requerimientos del Museo respecto al cumplimiento de la normativa legal en materia de e-administración.

3. El plan estratégico: objetivos de integración

En el año 2010 Inforárea elabora el Modelo Estratégico de Gestión de la Información del Museo (GIM) que es aprobado por la dirección del museo con los siguiente objetivos:

1. Integrar la gestión de los recursos de información que se generan en torno a:
 - la documentación de gestión y archivo
 - los documentos fotográficos y audiovisuales
 - la colección museística
 - los recursos bibliográficos y documentales de producción propia
 - los recursos bibliográficos y documentales externos sobre el ámbito de conocimiento del MMB
 - las actividades del MMB
2. Mejorar el sistema de gestión de la documentación activa promoviendo:
 - la integración del registro con la gestión documental
 - la creación y captura de documentos electrónicos originales que permitan la supresión del papel, y la creación de expedientes electrónicos que cumplan con los requerimientos de la ley 11/2007 (y normativa catalana)
 - la apertura y cierre de expedientes y carpetas una vez finalizada su gestión
 - el empleo de flujos documentales para la revisión y aprobación de documentos
3. Articular un modelo tecnológico que dé soporte a la gestión de los recursos de información:
 - que facilite la creación y administración de un esquema de metadatos que permita la adecuada descripción de los recursos y el establecimiento de vínculos entre los mismos.
 - que proporcione las funcionalidades adecuadas para la gestión de la documentación activa y de los recursos de información a conservar.
 - que permita un sistema de búsqueda ágil y eficiente de los recursos de información disponibles, garantizando la debida confidencialidad y trazabilidad.
 - que encamine a la organización a trabajar con una nueva cultura informacional.
4. Facilitar la adecuada preservación de los recursos de información que deban quedar como evidencia de la actividad del MMB y/o formen parte del patrimonio documental.

5. Documentar las políticas y decisiones adoptadas en materia de gestión de los recursos de información, basándose en los criterios establecidos por la normativa y los estándares internacionales.

4. El camino hacia la implantación

El plan estratégico se acompañó de un plan de acción. Para impulsar este, junto a la necesaria gestión del cambio, fue esencial contar con el respaldo y el liderazgo de la dirección. Por ello, el máximo órgano del Consorcio aprueba el 21/9/2010 los principios y la política del modelo GIM. Desde entonces y hasta 2019, Inforárea apoyó al equipo coordinador del proyecto dentro del Museu en la consecución de los objetivos e hitos previstos en el proyecto. Los mayores logros han sido:

- Articulación del modelo como un conjunto de subsistemas agrupados y coordinados bajo unos mismos criterios. Una estructura tecnológica de middleware basado en software abierto denominada RIM (Recursos de Información del Museo) permite interconectar los recursos de información residentes en distintas aplicaciones mediante una capa de metadatos común basada en la ISO 23081. El buscador ofrece al usuario de forma integrada acceso a más de 200.000 recursos disponibles.
- Automatización de la gestión documental con un sistema de gestión de contenido único (Alfresco Enterprise) basado en el cuadro de clasificación de fondos que ya existía y que ha sido desarrollado y adecuado para adaptarlo al nuevo entorno. Toda la documentación existente anteriormente en el entorno de red fue migrada al gestor documental. Tras una intensa actividad de formación y gestión del cambio, se consiguió que el personal del Museo trabajase en el nuevo entorno de gestión de documentos. Los expedientes y documentos creados en Alfresco también están vinculados a los recursos de información correspondientes y son accesibles a través del RIM
- Automatización de diversos procesos internos de trabajo en conexión con el entorno RIM: la cesión de espacios, organización de actividades del museo y su relación con la aplicación de gestión de entradas, automatización de las propuestas de gasto, mapa documental y gestión del inventario de fondos de archivos externos, gestión de taxonomías, Agenda común, prensa, conexión Web, etc.
- Avance en los aspectos de e-administración relacionados con la sede electrónica, facturación electrónica, transparencia, política de firma y política de gestión de documentos electrónicos.

El nexo de unión que hace posible la integración de los diversos recursos del Museu ha sido la definición en implementación de un esquema de metadatos común e interoperable y una taxonomía que estructura y permite controlar el conjunto de vocabularios empleados en los distintos ámbitos de trabajo (biblioteca, archivo, áreas de museística, administración, fotografía, gestión documental, web, etc.).

De igual modo, se consideró esencial avanzar en la digitalización de la ingente cantidad de documentos aún existentes en formato papel y analógico, para lo que en 2017 se diseñó un plan a 10 años con el objetivo de conseguir la plena digitalización de todos los materiales del museo.

LOS PROYECTOS DEL ARCHIVO

El Archivo del MMB impulsa y participa en diferentes proyectos relacionados con el tratamiento, la administración y la difusión de los fondos archivísticos y de los datos y la información relativa al Museo.



LA GESTIÓN DE LA INFORMACIÓN DEL MUSEO (GIM)

Desde el año 2010 trabajamos en el proyecto de Gestión de la Información del Museo (GIM), que nació como resultado del análisis y la auditoría sobre la información que gestiona el Museo.

[Leer más](#)



LA INTEGRACIÓN DE LOS RECURSOS DE INFORMACIÓN (RIM) Y LA ARTICULACIÓN DE UN MODELO TECNOLÓGICO

El RIM es una plataforma tecnológica bajo el soporte de Medium SPA que integra, facilita el acceso a la consulta y visibiliza las colecciones, los fondos archivísticos y los documentos bibliográficos del Museo desde un único punto de entrada. Si tuviéramos que definir el RIM con dos palabras clave, estas serían integración y difusión.

[Leer más](#)



EL PLAN DE DIGITALIZACIÓN

El Archivo participa en la consecución de la digitalización de los fondos archivísticos que tiene bajo su custodia a través del Plan de trabajo, que ha emanado del Plan de Digitalización general del Museo aprobado en 2016. Con este plan se prevé la completa digitalización de los fondos archivísticos históricos más consultados del Archivo en un plazo de 10 años.

[Leer más](#)



LA VIDA Y LA MUERTE DE LA COMPAÑÍA TRANSATLÁNTICA

El Archivo trabaja en el vaciado de los datos contenidos en los certificados de nacimientos y defunciones de los registros de los barcos de la Compañía Transatlántica. La serie de certificados conservada en el fondo de la naviera se inicia en 1878 y finaliza en 1936.

[Leer más](#)

5. Aprendizaje de la experiencia

Como en todos los proyectos de estas dimensiones, han quedado cosas por mejorar y reforzar, pero podemos decir que el MMB tiene hoy en día, implementado y en pleno funcionamiento, un modelo de trabajo y acceso a la información y el conocimiento que es referente para muchos otros museos a nivel mundial.

El camino hacia la integración de la información ha sido largo y constante, aunque no exento de altibajos y demoras por muy diversas causas; lo más importante ha sido tener siempre clara la visión de hacia dónde se quería ir y el empuje necesario para corregir las desviaciones y sortear los imprevistos.

La coordinación del proyecto recayó sobre la unidad responsable del archivo y gestión documental y hoy en día se mantiene adscrito al Archivo dentro de la Unidad de Sistemas de Información.

La tecnología ha sido esencial para la consecución de los objetivos, pero no ha hecho nada “por sí sola”: se ha requerido un enorme esfuerzo de entendimiento del proyecto y colaboración con los responsables de TIC y con los proveedores de las distintas soluciones informáticas en uso en el Museo; esta colaboración no hubiese sido posible sin un liderazgo de proyecto fuerte.

Las personas, como siempre, son la clave para que todo funcione. El proyecto GIM introdujo un cambio cultural hacia una visión más transversal y compartida de la información así como una toma de conciencia de la necesidad de colaborar, compartir e integrar para obtener mejores resultados para todos.

Referencias

- Cuerva, Pilar (2018). “De la gestión de la información a la consulta integrada en los museos”. A Roseras, Elena (coord.) VIII Encuentros de Centros de Documentación de Arte Contemporáneo: Datos abiertos vinculados y gestión integral de la información en los centros patrimoniales. [Vitòria]: Artium, pàg. 65-85
- Quan les màquines parlen: La integració dels recursos d'informació com a model de difusió dels museus, 6a Jornada de museus, gestió documental i arxiu. 16 de març de 2016
https://www.mmb.cat/wp-content/uploads/2020/02/6a_JornadaMuseusGestioDocumentalArxiu.pdf

Sobre la autora



ELISA GARCÍA-MORALES

Directora INFORAREA SL

Dedicada a la consultoría en información y documentación desde 1982 ha dirigido y participado en muy diversos proyectos para empresas privadas, organismos de la administración pública, Bibliotecas, Archivos y Museos. Ha sido secretaria de la Junta Directiva de la Sociedad Española de Documentación Científica (SEDIC). Es autora de numerosas publicaciones profesionales, miembro del Consejo Asesor de la Revista Española de Documentación Científica y del grupo ThinkEPI.

- <http://www.Inforarea.es>